

東京の階段巡り 3

坂上田村正和

久しぶりに階段巡りを再開しました。春先は叔母の介護施設騒ぎでそれどころではなかったのですが、気が付けば猛暑のさ中。

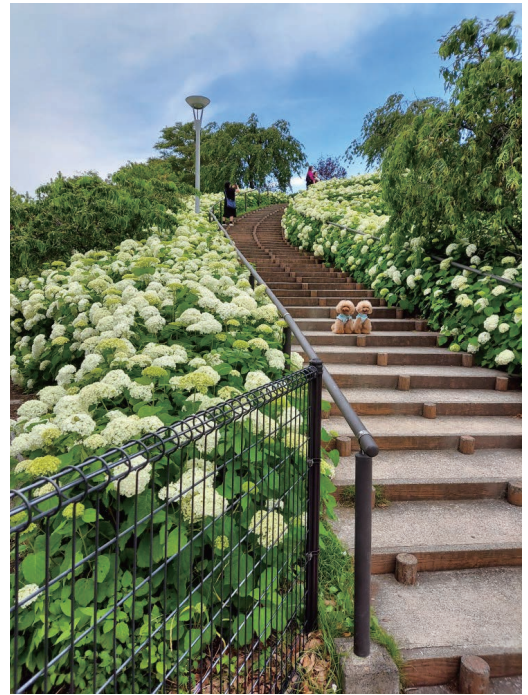
組合の地元江東区を全く取り上げていないのであじさいの階段(青海1-5-4)を紹介します。

平日の夕方訪ねましたが、どこの階段も犬連れの方がワンちゃんを並べて写真撮影中。これが延々と続き退く気配がないのであまり良い写真は撮れませんでした。初めて来たのですが、白いアジサイ、青いアジサイ、と色ごとに咲いておりきれいでした。

私がイメージする階段とは、街中や家に辿り着くための生活に溶け込んでいるもの。家電量販店の方が冷蔵庫を設置するのに大変だろうなあ、と思うような階段です。何か柵を設けないと神社仏閣と高尾や奥多摩の山中ばかりうろつくことになるからです。

その点青海はちょっと、、、でも江東区代表でアジサイも映えるため選ばせていただきました。

休日に都営ワンデypass700円を握りしめて行ったところが板橋区志村周辺。環状8号線と地下鉄三田線の沿線です。何しろ車で環八を流していると長い下り坂が続き高低



青海の白アジサイとワンちゃん



若木3丁目アジサイが色を添える



若木2丁目

差を感じますからねえ。行ってみると環八の横ってこんなかんじだったのか！と思える光景で驚きました。

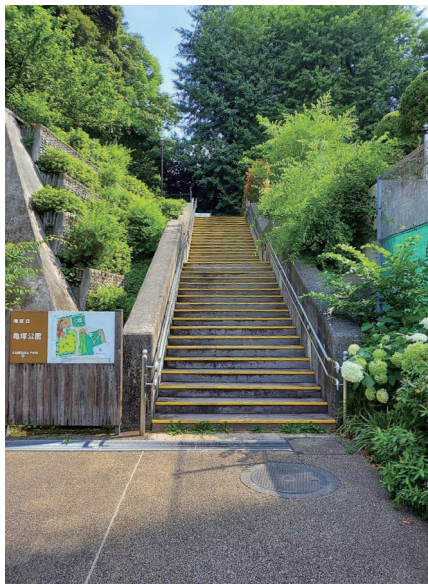
若木3丁目付近、同2丁目緑地公園付近には無数の階段がありました。ただ、いまひとつ気分が盛り上がらないのはコンクリート製ばかり。風情がなく造成された宅地の様です。

そこからさらに30分ほど歩くと、前野町に見次公園があり、早朝から大勢の方が釣り糸を垂れています。この近辺も道路から自宅前まで辿り着くために階段を要します。

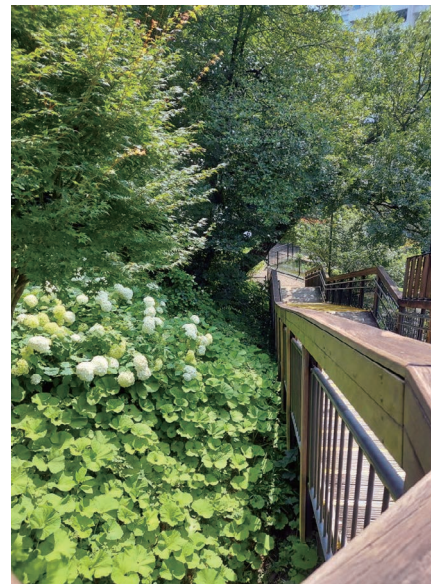
帰りに立ち寄ったのは都営浅草線泉岳寺そばにある亀塚公園です。マンションやオフィスビルの狭間にある公園で、地元の方が泉岳寺や高輪ゲートウェイ駅までの抜け道としてもよく使ってい



前野町3丁目幾重にも続く階段



亀塚公園入口



亀塚 くねる階段とアジサイ

るようです。国道15号線から少し入るといきなり現れる階段。アジサイに彩られ、いい階段でしょう！

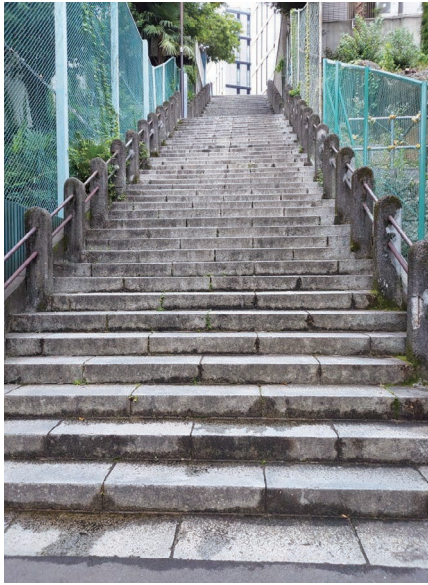
公園の頂には上野国沼田城主土岐頼熙公ときよりおきによって建てられた石碑があります。なんでも更級日記の竹芝寺伝説の地であるとか。

近くには四十七士の墓でお馴染み泉岳寺(駅ではありません)、高輪大木戸跡、高輪ゲートウェイ駅などがありますが、居酒屋などはほとんどありません。今後のゲートウェイ周辺の開発に期待しましょう。

次は神田猿樂町1-6周辺にある男坂と女坂です。男坂は道幅が広くて一本道。女坂は2回ほど折れ曲がっていて風情があり、私の好みです。そしてなんととっても石畳！なぜか女坂のみ頂きにプレートがありました。

周りは大学、予備校があります。

少し歩くと御茶ノ水の楽器屋さん、神保町の書店やボンディ神保町本店、共栄堂などのカレーの店、冷やし中華発祥の店として名高い揚子江菜館など、街歩きにはぴったりです。



駿河台男坂下



駿河台女坂途中



元読売巨人軍グラウンド



田園調布小池商店

最後は昭和の野球好きに捧げます。多摩川沿いの元巨人軍多摩川グラウンドとグランド小池商店(大田区田園調布4-46-10)を行き来するための階段。きっと少年時代、王選手や長嶋選手に会いに行かれた方も多いかと思います。女子だって雅子妃は高田選手に会いに、王さんの亡くなられた奥様はそんな多摩川ギャルというのは有名でした。

数年前の台風ではこの辺り一帯水没したようです。お店の裏には高級住宅街へと続く階段が。

近くには長嶋茂雄さんが毎朝ランニングの途中に立ち寄っていた多摩川浅間神社があります。鈴を鳴らす縄が3本あり、真ん中には一茂さんの名前が。前の方が左端の縄を引いていたので私は右端の縄を。真ん中は御利益が薄いような(笑)。

昔週刊ベースボールで、やくみつるさんの4コマ漫画を読みました。裸電球の下、黙々とバットを振る一茂選手。延々と振り続けます。するとでんこちゃんがジャンと表れて、電気を大切にね! って。

お後がよろしいようで。